

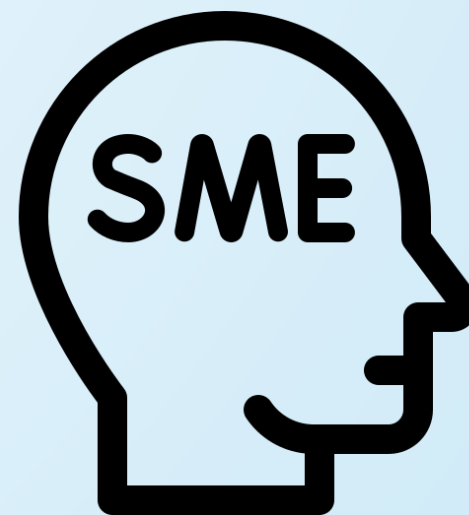
PYMEX DE SANTA FE:
EVOLUCIÓN
RECIENTE Y
DETERMINANTES
MICROECONÓMICOS
DE PEQUEÑOS Y
MEDIANOS
EXPORTADORES DE
SANTA FE,
ARGENTINA

Santa Fe
Provincia

Secretaría de
Comercio Exterior



UNRaf
UNIVERSIDAD
NACIONAL DE
RAFAELA



PYMEX DE SANTA FE Y SU INTERNACIONALIZACION

La presente se basa en el proyecto de investigación que se lleva a cabo en la Universidad Nacional de Rafaela, junto a la Secretaria de Comercio Exterior de la Provincia de Santa Fe.

Este trabajo busca caracterizar las Pymes exportadoras de la provincia de Santa Fe, el grado de internacionalización de las mismas, bajo los lineamientos del modelo de Uppsala y teoría de la firma, y cómo afectan los determinantes macroeconómicos en la performance exportadora al momento de hacer negocios.

INTERNACIONALIZACIÓN DE PYMES

La evolución tanto del comercio exterior de Argentina como de la provincia de Santa Fe, entre los años 2011 y 2016, experimentó dos etapas bien diferenciadas, con la adición de la crisis comercial a causa de la pandemia por SARS-CoV-2 durante el 2020.

Entre el 2007 y el 2011, las exportaciones y los agentes involucrados registraron una positiva evolución mientras que entre los años 2011 y 2015, se produce una importante involución, especialmente en la cantidad de agentes participantes del comercio exterior. Sin embargo, en el periodo 2016-2019 el comercio se ha mantenido en niveles estables. Para el 2020, se produce una gran involución (caída a niveles 2007) para luego comenzar a recuperarse en 2021 y continuando con la misma en 2022.

Se trata de analizar no sólo los volúmenes, rubros y destinos de exportación, sino básicamente la tipología de los agentes involucrados.

¿QUÉ ES UNA PYME?

El Ejecutivo de Argentina la define como:

Una MiPyME es una micro, pequeña o mediana empresa que realiza, en el país, sus actividades en alguno de estos sectores: servicios, comercial, industrial, agropecuario, construcción o minero. Puede estar integrada por una o varias personas y su categoría se establece de acuerdo a la actividad declarada, a los montos de las ventas totales anuales o a la cantidad de empleados.

La SSPYME complementa la definición de Nación y considera diferentes parámetros, sabiendo actividad de la empresa, facturación anual promedio (topes)*

Categoría	Construcción	Servicios	Comercio	Industria y Minería	Agropecuario
Micro	78.690.000	36.850.000	213.150.000	150.620.000	90.930.000
Pequeña	466.910.000	222.160.000	1.518.340.000	1.125.450.000	334.950.000
Mediana tramo 1	2.605.040.000	1.838.740.000	7.217.020.000	8.010.250.000	1.971.190.000
Mediana tramo 2	3.907.130.000	2.625.990.000	10.310.100.000	16.184.690.000	3.126.440.000

Las ventas totales anuales surgen del promedio de los tres últimos ejercicios comerciales o años fiscales cerrados, excluyendo el IVA, el impuesto interno que pudiera corresponder y el 75% del monto de las exportaciones.

Existe una categorización por persona empleada, sin embargo, es para actividades comisionistas, consignatarios o de agencias de viaje.

¿Y QUÉ CONSIDERAMOS UNA PYMEX?

En el marco del presente estudio, se ha tomado una propuesta de clasificación de la CEPAL, la cual, por medio de un indicador que considera información macroeconómica del país y mundial, establece parámetros en base de ventas anuales (tomando la definición de Nación y SSPYME) y empleados:

Clasificación s/ empleados

	Micro	Pequeña	Mediana
Empleados	1 a 10	11 a 50	51 a 150

A su vez, para considerarla exportadora, la empresa deberá haber facturado un mínimo de U\$D 50.000 en 2021 y un máximo de U\$D 2.000.000.

Marco teórico y metodología

El diseño de esta investigación se basa en el marco de referencia teórico que plantea a la internacionalización de una empresa como un proceso evolutivo del modelo de Uppsala de internacionalización de la empresa, (Johanson & Vahlne, 1990), el cual se basa en la teoría del comportamiento de la empresa (Cyert & March, 1963; Aharoni, 1966) y la teoría del crecimiento de la firma (Penrose, 1959). A su vez, se presentan distinciones en bajo los denominados “modelo U” (proceso posterior al inicio en el comercio exterior) y “modelo I” (basado en la innovación) (Petersen y Welch, 2002).

Marco teórico y metodología

Para el análisis cuantitativo se utilizó registro de exportadores de AFIP, con apertura en provincia de Santa Fe; validando criterios con Softrade y TradeNosis y propia investigación. **Se trabajó sobre un padrón de 432 empresas PyMEx en la provincia de Santa Fe.**

En el estudio de los determinantes microeconómicos de la performance exportadora de las empresas PyMExs santafesinas se utilizó una encuesta estructurada, que fue remitida a una muestra representativa de empresas exportadoras con cobertura de todo el territorio provincial. Se recibieron y procesaron estadísticamente 69 respuestas válidas.

8

Modelo de Internacionalización de la Firma

Exportación

Inteligencia
comercial
internacional
(filiales
agentes)

Alianzas
comerciales y
productivas

Inversión
externa
directa (red
productiva y
comercial)

**Modelo
“U”**

**Modelo
“I”**

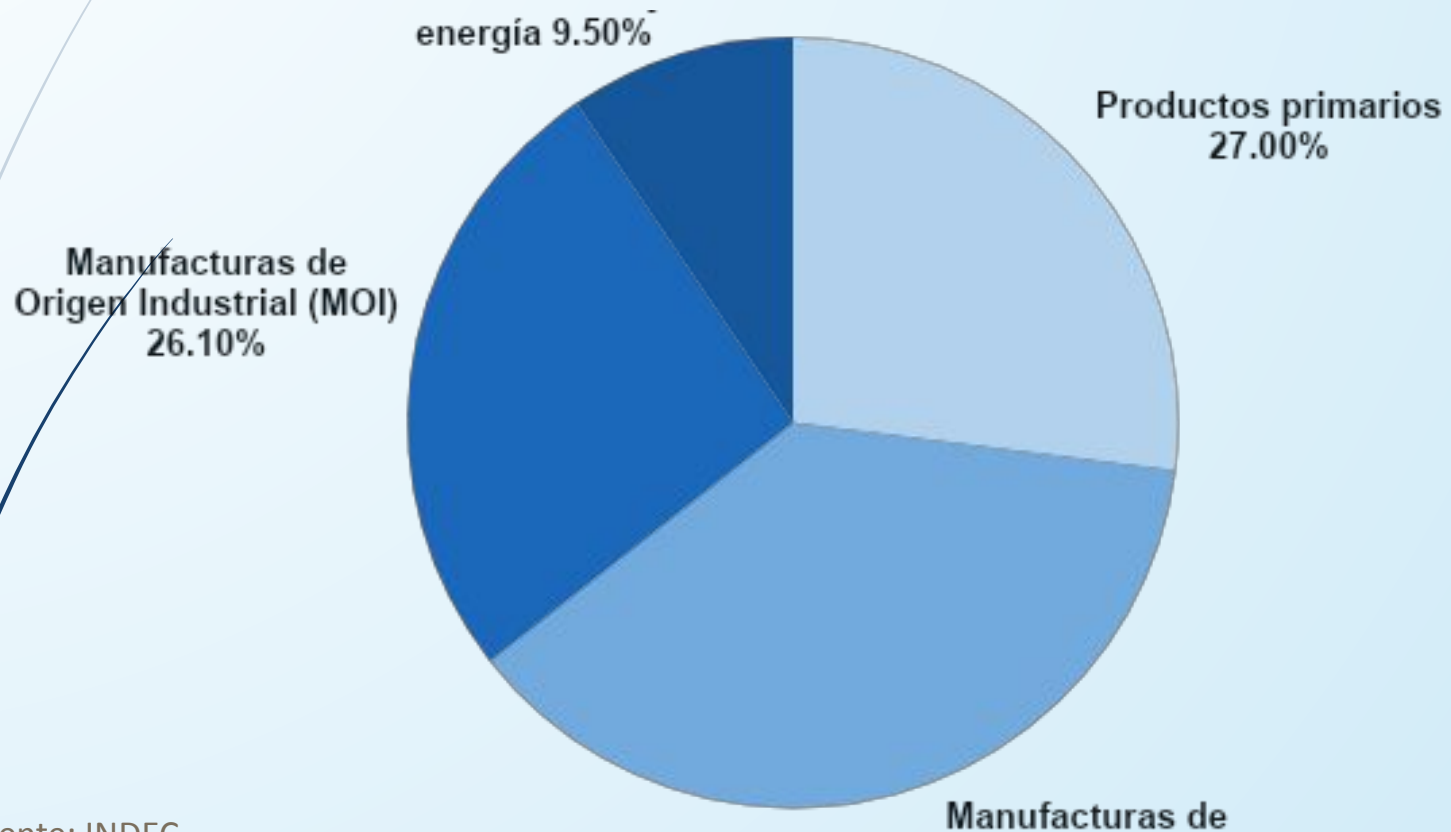
Intercambio Comercial Argentino

Evolución del comercio exterior argentino anual. Período 2010-2022



Fuente: INDEC

Composición Exportaciones Argentina 2022



Fuente: INDEC

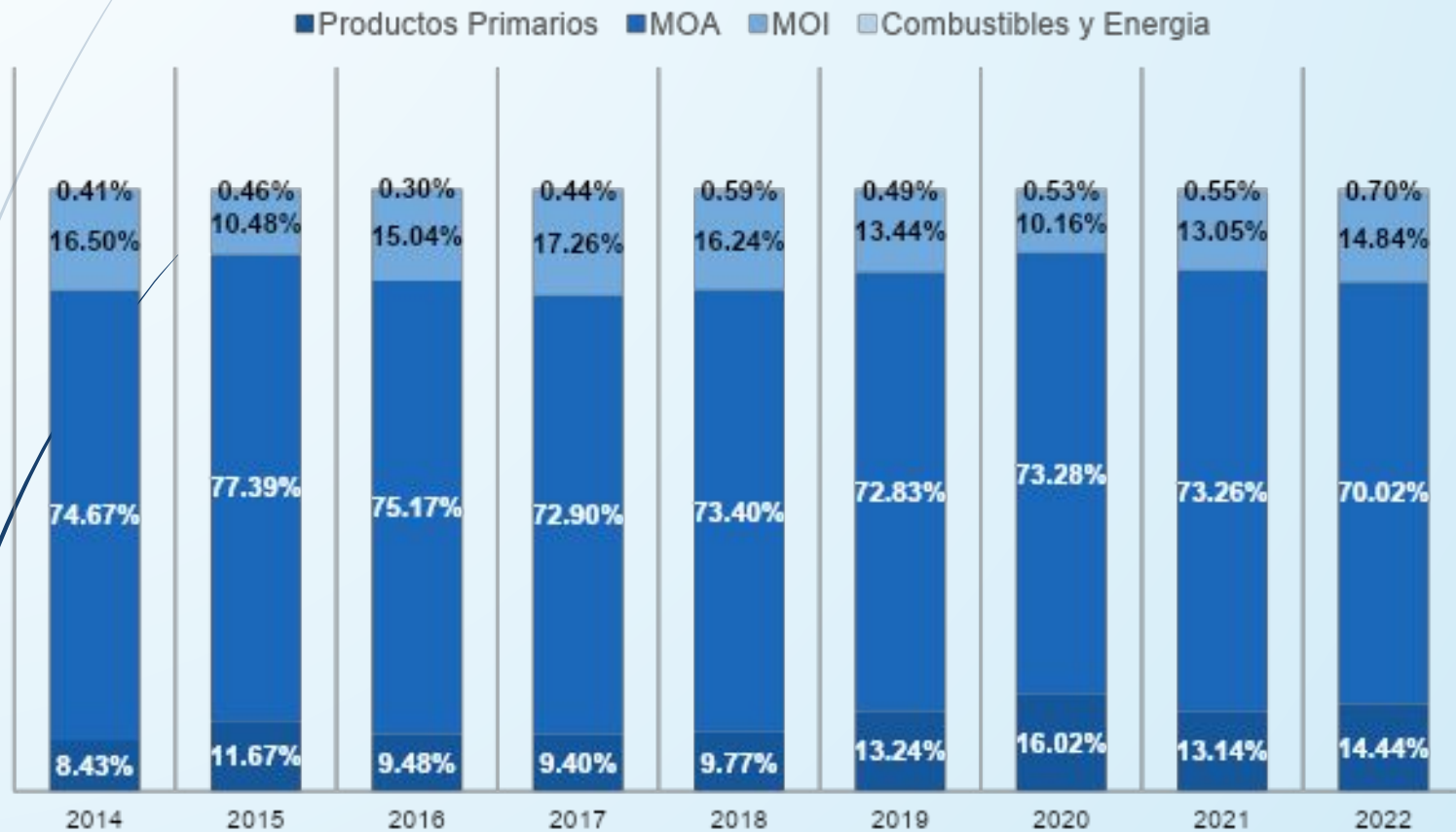
Evolución Exportaciones de Santa Fe



Fuente: INDEC

12

Composición de Exportaciones de Santa Fe



Fuente: INDEC

Exportaciones de Argentina

Composición por tamaño de exportadores

Cantidad de empresas				
Año	Grandes	Pymex	Microemp.	TOTAL
2005	669	5.059	9.013	14.741
	6,1%	51,2%	42,7%	
2010	814	5.895	9.575	16.284
	6,9%	58,4%	34,7%	
2015	743	5.545	9.113	15.401
	7,2%	50,1%	42,8%	
2021	611	5.677	2.290	8578
	7,1%	66,1%	26,6%	
2022	761	6.626	2.213	9600
	7,9%	69,0%	23,0%	

Fuente: Elaboración propia en base a INDEC, CERA y CEPAL

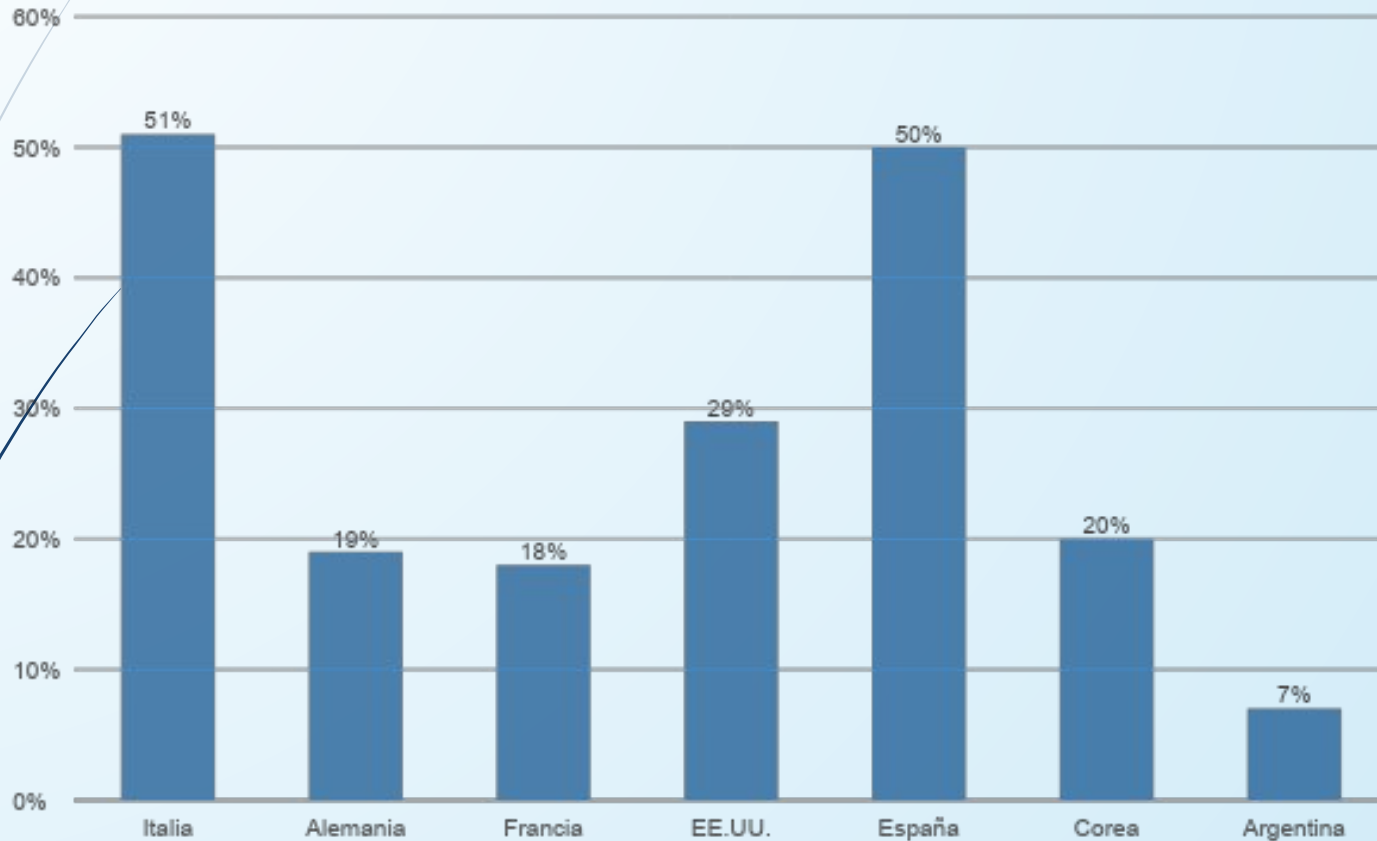
Exportaciones de Argentina por tamaño de empresa

Monto exportado				
Año	Grandes	PyMEx	Microemp.	TOTAL
2005	37.057,8	3.069,0	260,1	40.386,8
	91,8%	7,6%	0,6%	
2010	60.804,4	6.795,0	575,0	68.174,4
	89,2%	10,0%	0,8%	
2015	52.982,0	3.406,0	365,0	56.573,0
	93,4%	6,0%	0,6%	
2021	65.605	11.468	1.204	78.277,0
	83,8%	14,65%	1,53%	
2022	74.927	12.199	1.319	88.446,0
	84,7%	13,79%	1,49%	

Fuente: Elaboración propia en base a INDEC, CERA y CEPAL. Cifras expresadas en millones de US\$.

Participación Pymex en las exportaciones totales

2022 % del total



Fuente: OECD.

Exportaciones de Santa Fe: Composición por tamaño de exportadores

Cantidad de empresas				
Año	Grandes	PyMEx	Microemp.	TOTAL
2007	63	531	443	1037
	6,1%	51,2%	42,7%	
2011	61	516	307	884
	6,9%	58,4%	34,7%	
2015	60	418	357	835
	7,2%	50,1%	42,8%	
2021	96	412	211	719
	13,4%	57,3%	29,3%	
2022*	116	449	195	760
	15,2%	59%	25,8%	

Fuente: Elaboración propia estimada en base a INDEC, CERA y CEPAL.

Exportaciones de Santa Fe por tamaño de empresa

Monto exportado				
Año	Grandes	PyMEx	Microemp.	TOTAL
2007	11.536,7	1.017,9	12,6	12.567,2
	91,8%	8,1%	0,1%	
2010	13.576,3	1.214,0	14,8	14.805,4
	91,7%	8,2%	0,1%	
2015	11.865,6	744,7	11,9	12.622,2
	94,0%	5,9%	0,1%	
2021	16.297,3	1.589,1	27,6	17.921,0
	90,9%	9%	0,1%	
2022*	17.687,44	1.456,4	19,16	19.163,0
	92,3%	7,6%	0,1%	

Fuente: Elaboración propia estimada en base a INDEC, CERA y CEPAL. Cifras expresadas en millones de US\$.

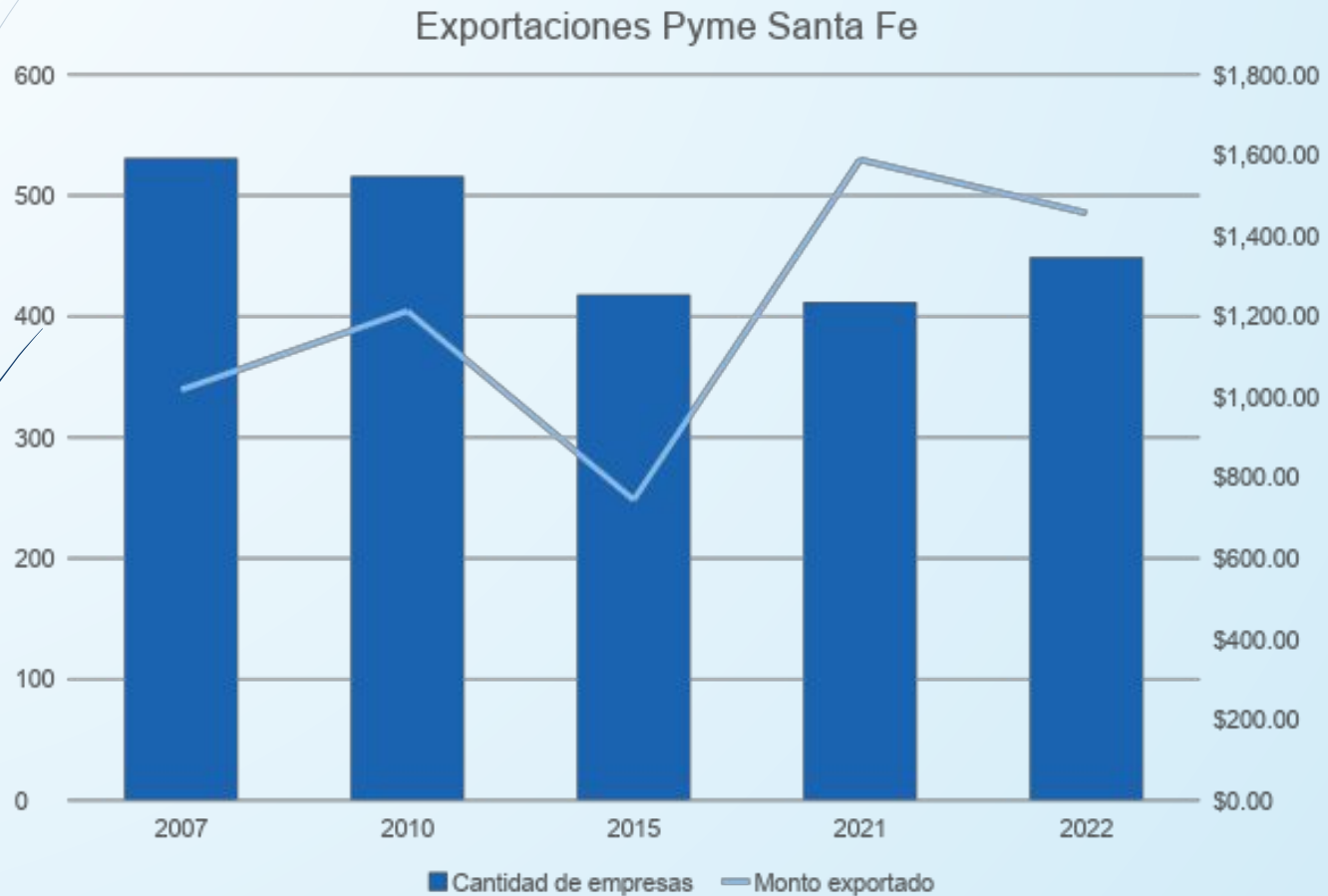
Exportaciones de Santa Fe

Principales cinco rubros

2007	2011	2015	2021	2022
Residuos y desperdicios de la industria alimenticia	Residuos y desperdicios de la industria alimenticia	Residuos y desperdicios de la industria alimenticia	Residuos y desperdicios de la industria alimenticia	Residuos y desperdicios de la industria alimenticia
Grasas y aceites	Grasas y aceites	Grasas y aceites	Grasas y aceites	Grasas y aceites
Semillas y frutos oleaginosos	Productos químicos y conexos	Semillas y frutos oleaginosos	Cereales	Cereales
Material de transporte terrestre	Material de transporte terrestre	Cereales	Productos químicos y conexos	Productos químicos y conexos
Cereales	Cereales	Productos químicos y conexos	Carnes y sus preparados	Carnes y sus preparados
79,3%	77,7%	83,8%	85,25%	82,18%

Fuente: Elaboración propia en base a INDEC

Los montos exportados descienden levemente, pero la cantidad de empresas aumenta



DESEMPEÑO EXPORTADOR PYMEX SANTA FE

- **2007-2011:** Performance positiva en términos de continuidad exportadora ya que el 80% de las Pymex han mantenido su inserción internacional.
- En cuanto a dinamismo exportador, un 90% de los exportadores Pymex santafesinos han registrado un crecimiento entre el 2007 y el 2011, pero sólo un 40% han registrado tasas anuales de crecimiento superiores a la media provincial y apenas un 30% han visto crecer sus exportaciones ininterrumpidamente entre los años 2007 y 2011.
- **2011-2015:** La caída de exportaciones y de cantidad de agentes es fuerte. Cerca del 20% de las Pymex santafesinas dejan de exportar y los volúmenes de este agregado habrían disminuido un 33%.
- **2015-2019:** Las exportaciones se han mantenido constantes durante este periodo, manteniendo un nivel bajo al periodo anterior
- **2020-2021:** Debido a la pandemia del SARS-CoV-2, el 2020 ha visto caer el desempeño exportador un 22% aproximadamente, sin embargo, el 2021 ha visto superar un 30% la media del periodo anterior, superando todas las expectativas
- **2022:** Ha sido un año de recuperación para la economía del país y las exportaciones de todas las empresas en su espectro, incluidas las Pymex, así como la cantidad de las mismas. Sin embargo, han sabido exportar un mayor monto las grandes empresas.

SECTORES EXPORTADORES PYME SANTA FE

Desde el punto vista sectorial, las Pymex de Santa Fe registran mayoritariamente exportaciones industriales y en sectores con medio-alto componente de tecnología y valor agregado, tales como **Maquinaria y equipo, Metalmecánica, Químicos y plástico, Manufacturas de Aluminio, Productos de Madera y Papel, Golosinas y otros productos del azúcar.**

Las Pymex de Santa Fe exportan, en general, a mercados de cercanía, Latino-América. Existen casos de exportaciones a destinos exóticos, países en África o Medio Oriente, por ejemplo.

EL PERSONAL DE LA PYMEX Y SU STAFF EXPORTADOR

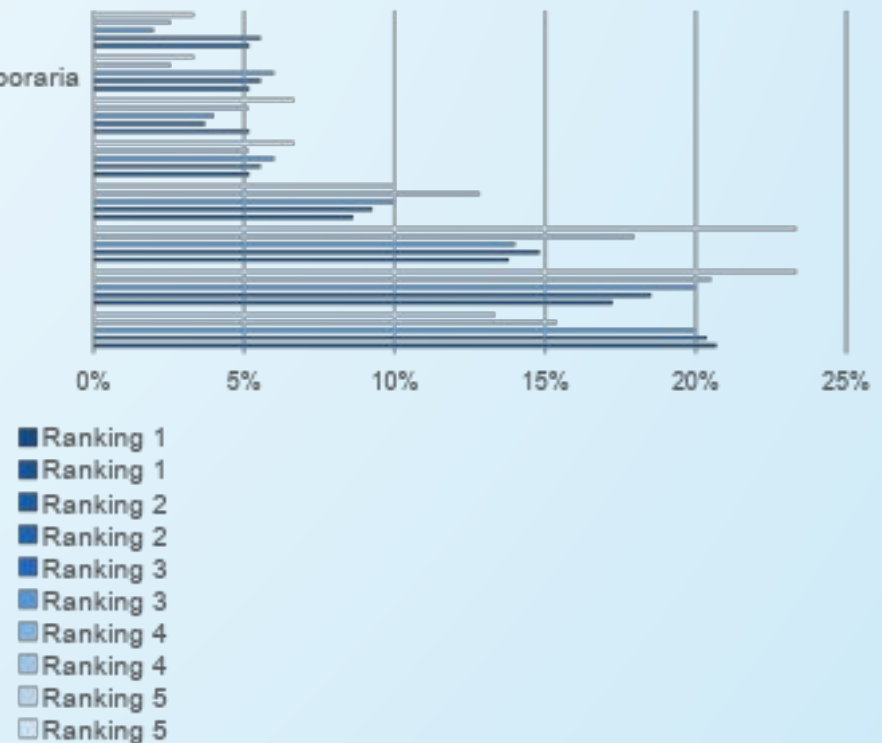
Se ha detectado que en las Pymex relevadas, las mayores empleadoras son aquellas de un tamaño de entre 11 y 49 personas (49,5%) y entre 50 y 99 (23%). De la muestra se extrae que 51 personas se dedican exclusivamente al Comex, de un total de 187 que efectúa alguna tarea relacionada a la función.

El staff dedicado a la exportación posee un rol clave a la hora de internacionalizar la actividad, destinando, en promedio, entre 2 y 4 personas exclusivamente al área y, a la vez, siendo personal calificado, mayormente con educación universitaria o de postgrado. En general, son las mismas Pymex quienes se encargan de las tareas de asociadas a la exportación, siendo pocas aquellas que tercerizan estas actividades. A su vez, se ha detectado que poseen un buen conocimiento y expertise, aunque mejorable, en las distintas áreas que hacen al comercio exterior, tales como medios de pagos digitales, plataformas de e-commerce, etc.

PRINCIPALES RESTRICCIONES A LA HORA DE EXPORTAR

Las Pymex santafesinas han rankeado las principales barreras a la exportación, como se observa en el siguiente grafico:

tecnología para exportación bajo regímenes de admisión temporaria
precio en el exterior



VINCULACIONES DE LAS PYMEX JUNTO A ORGANISMOS DE FOMENTO DE LAS EXPORTACIONES

Las vinculaciones con organismos de fomento poseen un rol preponderante a la hora de ampliar nuevos mercados o expandir la producción, así lo han transmitido las Pymex encuestadas, en donde casi la mitad de estas se encuentran asociadas a alguna institución. Mayormente, las expectativas para con estos se centran en obtener asesoramiento y consultoría, financiamiento, participar en ferias internacionales y obtener información del mercado externo. A su vez, las Pymex no estaría pudiendo cumplir con estas expectativas, dado que la mayoría declara estar medianamente satisfecho o no estarlo.

Los principales organismos son los siguientes:

- Secretaría de Comercio Exterior de la Provincia de Santa Fe
- Cámara de Comercio Exterior de Santa Fe (CaCESFe)
- Cámara de Importadores de la República Argentina (CIRA)
- Cámara de Dirigentes de Información y Crédito (CADIC)
- Cámara de Comercio Exterior de Rafaela
- Cámara de Exportadores de Rosario

ALGUNAS INICIATIVAS POR PARTE DE LA PROVINCIA DE SANTA FE

La Provincia de Santa Fe, por medio de la Secretaría de Comercio Exterior y la Agencia Santa Fe Global, llevan adelante distintas iniciativas en pos de facilitar la internacionalización de empresas, con un gran foco en las Pymes y sus exportaciones. Algunas de ellas son:

- Santa Fe Global:
 - Capacitaciones orientadas no solamente al ComEx, sino también en el aprovechamiento de las tecnologías digitales
 - Inteligencia Comercial - Inteligencia Competitiva
 - Oportunidades comerciales en el marco de la innovación. Desarrollo de nuevas tecnologías (biotecnología, bioeconomía, nanotecnología, bioenergía)
 - Instrumentación de políticas en programas que tengan como eje la innovación con el objetivo de aumentar la competitividad de las Pymes en el exterior
 - Creación de organizaciones, consorcios u otras asociaciones de exportación con el objeto de aumentar la presencia exterior de productos de la Provincia
 - Posicionamiento de Pymes santafecinas en mercados internacionales
 - Integración comercial y productiva a nivel regional (Mercosur y países sudamericanos)
- Rondas de negocios virtuales (en pos de lograr desarrollos con proveedores y sustitución de insumos y bienes importados)
- Promoción comercial (buscando promocionar la inclusión de un mayor valor agregado y contenido de tecnología local)
- Ferias y misiones (misiones a India, Bangladesh, Alemania, Egipto, etc.)

IMPORTACION DE INSUMOS Y BIENES DE CAPITAL

Más de la mitad de las Pymex han manifestado importar insumos y bienes de capital, sin embargo, se han encontrado con diferentes problemáticas asociadas a restricciones aduaneras, o bien, dificultades asociadas al complejo contexto económico. Como consecuencia de esta situación, se ha debido demorar la producción o, directamente, desistir de la misma, debido a la imposibilidad de encontrar en el mercado local insumos equivalentes.

PYMEX SANTAFESINAS DINÁMICAS

- Diversifican sus mercados externos dentro del marco de especialización y alcance de su estrategia internacional
- Operan con productos de medio-alto contenido tecnológico
- Utilizan los sistemas de apoyo institucional
- Desempeñan su gestión comercial externa con recursos endógenos a la firma
- Capturan conocimiento mediante una fuerte utilización de sus redes de vinculaciones

LOS EXPORTADORES PYMEX DE SANTA FE

- Conforman el grupo dinámico de las Pymex santafesinas.
- Desarrollan una estrategia en la que su inserción externa es punto focal (apertura de nuevos mercados)
- Operan básicamente en mercados de cercanía y regionales, con casos de exportación a mercados mas lejanos
- ***La estructura y las capacidades centrales de la firma incluyen al comercio exterior (RRHH)***
- Estrecha red de vinculaciones con instituciones del entorno cercano aunque se ha deteriorado la vinculación con instituciones del gobierno central.

3 CASOS PYMEX DE SANTA FE. LECCIONES PARA APRENDER

- Caso (A): Empresa correspondiente al sector veterinario (alta tecnología CLANAE 24) invierte en innovación, capacidad productiva y lograr partnership en mercado regional NA, logrando presencia estratégica en mercado clave. Incrementa sus exportaciones en el 2021 a U\$D7Mill.
- Caso (B) Empresa correspondiente al sector de fabricación de medicamentos de uso humano y productos farmacéuticos (alta tecnología CLANAE 24), fortalece su estructura y capacidades por medio de una inversión mayor a los U\$D12Mill en 2021. Gracias a acuerdos de transferencia tecnológica y cooperación, la producción y exportación pasa a crecer hasta cuatro veces.
- Caso (C) Empresa correspondiente al sector de la producción de semillas (alta tecnología CLANAE 97), por medio de partners y misiones al extranjero, ha logrado exportaciones a destinos como Ghana, Polonia, Camerún, Nigeria y Republica Dominicana de semillas híbridas, mostrando potencial de desarrollo en mercados tan diferentes.

PYMEX DE SANTA FE. LECCIONES PARA APRENDER

- Las Pymex santafesinas que operan con importante presencia exportadora no tendrían en su agenda avanzar en el proceso de internacionalización según las fases que presenta el modelo de Uppsala.
- Estas empresas buscan mejorar sus capacidades competitivas dentro de su propia estructura microeconómica de modo de mejorar su productividad independientemente de la potencialidad que debería ofrecer el entorno mesoeconómico y la política macroeconómica.
- Se trata de agentes independientes que incorporan innovaciones en procesos y mejoras marginales en sus productos. Basan su competitividad en la eficiencia.

